



Schéma de développement de la

Filière équine en Occitanie



Conseil des Équidés d'Occitanie

1 chemin des courses, 31100 TOULOUSE / conseilequidesoccitanie@gmail.com

SOMMAIRE

1 / PRÉSENTATION GÉNÉRALE

Le mot du Président p. 3

Représentation nationale de la filière équine p. 4
Maisons mères, Fédération nationale FCC et autres Conseil des chevaux en région CCR

Composition du CEO p. 5
Répartition en 3 collèges et commissions

2 / POIDS DE LA FILIÈRE

Présence d'équidés sur le territoire Régional p. 6
Nombre d'équidés par famille, par départements, berceaux de races dans la région.

3 / RÉALISATIONS DU CEO

Observatoire outil cartographique p. 7

Label p. 8

4 / ANNEXES

Associations membres p. 9

Contacts p. 12



Le mot du Président

Le conseil des équidés d'Occitanie est une fédération de **18** associations, réparties en trois collèges ; **Production ; Utilisation et Autres métiers**. Ensemble elles témoignent de la diversité de la filière sur le territoire Occitan.

Les équidés sont partie intégrante de notre identité Régionale.

D'abord par son patrimoine vivant : on les retrouve de l'Ariège, berceau de race des chevaux de Mérens et Castillonnais, à la Camargue terre de traditions équestres en passant par l'Âne et la Mule des Pyrénées, fidèles compagnons et essentiels à la vie du berger et celle de nos montagnes, jusqu'à l'acheminement des matériaux tout en haut du Pic du Midi.

L'Occitanie est aussi une terre de sport : les qualités de l'Anglo-Arabe sont reconnues mondialement et illustrées à travers leurs bons résultats dans les disciplines olympiques mais aussi sur les dix-neuf hippodromes répartis sur l'ensemble du territoire. La diversité des paysages de notre Région a motivé le développement et l'intérêt pour les courses d'endurance et les randonnées.

Il faut aussi constater que les nombreuses **structures qui permettent la pratique équestre**, attelée ou montée, ont œuvré à l'attractivité de notre territoire et à l'augmentation du nombre de pratiquants et participent ainsi à la viabilité de nos élevages.

Enfin de nouvelles utilisations des qualités des équidés comme support de médiation, réinsertion, territorial collecte des déchets, transport scolaire, labour des vignes, maraîchage, débardage, cosmétiques au lait d'ânesse... sont en pleine croissance et correspondent à une évolution de la société.

La filière équine en région, c'est de manière plus prosaïque, plus de **6000 entreprises, 80 000 ha d'espaces valorisés** et plus de **770 Millions d'euros de chiffre d'affaires** cumulés. Avec l'appui et la confiance des institutions régionales, la collaboration étroite avec la **Fédération Nationale des Conseils des Chevaux**, nous travaillons à la mise en place d'outils au service de l'ensemble des professionnels de la filière.

Le développement de **l'observatoire régional**, la mise en place d'une démarche qualité par l'intermédiaire d'un **label spécifiquement Occitan**, doivent mettre en valeur **le savoir-faire et l'excellence de nos métiers**.

La crise qui s'impose à nous et qui menace la pérennité de nos activités, ne vient finalement que conforter cet impératif d'**unité de la filière et de collaboration de chacun de ses composants**. C'est et cela reste **la raison d'être du Conseil des Équidés d'Occitanie**.

Fabrice BOURRIANNE

Président du Conseil des Équidés d'Occitanie

Représentation nationale de la Filière Équine



Afin de fédérer régionalement ce *Monde ducheval*, il existe dans chaque région un Conseil des Équidés qui est à la fois le Parlement du Cheval et un outil de Représentation et de Développement de la filière.

Le Conseil des Équidés d'Occitanie est en tête de la filière à l'échelle régionale. Il est reconnu et représenté au niveau national par la Fédération des Conseils des Chevaux / Équidés, qui regroupe les 16 conseils des chevaux des régions métropolitaines, Nouvelle Calédonie, Antilles-Guyane et La Réunion.



La Fédération des Conseils des Chevaux est un acteur majeur de la filière équine régionale, en partenariat avec :

- **Les deux maisons mères du monde des courses / le TROT et France Galop.** C'est le poids lourd économique de la filière car elles génèrent notamment tous les paris autour du PMU.
- **Les deux maisons mères Élevage et valorisation / la Société Hippique Française** (pour les chevaux et poneys de sport) et la **Société Française des Équidés de Travail** (pour les chevaux de trait, les chevaux de territoire et les ânes et mulets).
- **La Fédération Française d'Équitation (FFE).**



Composition du Conseil des Équidés Occitanie

En région Occitanie, la filière équine est structurée au sein du **Conseil des Équidés Occitanie**. Né en Juin 2016 de la fusion du Conseil des chevaux Midi Pyrénées et du Conseil des Équidés Languedoc Roussillon, le **Conseil des Équidés Occitanie** est en tête de la filière équine à l'échelle régionale. Il est reconnu depuis Juin 2016 membre de la fédération des conseils des chevaux et représenté au **Conseil Économique, Social et Environnemental Régional**. Il est organisé en **3 collèges** :



COLLÈGE D'ASSOCIATIONS DE PRODUCTION

Composé des associations d'éleveurs d'équidés - 12 associations dont 5 Associations nationales de race dont le berceau est situé dans notre région (Anglo- Arabes, Anes et Mules des Pyrénées, Castillonnais, cheval Camargue, Merens), une association d'éleveurs de chevaux trait, des associations de chevaux et poneys de sport (endurance, CSO et Concours complet) et des associations d'éleveurs de chevaux de courses (trot et galop).



COLLÈGE D'ASSOCIATIONS DES UTILISATEURS

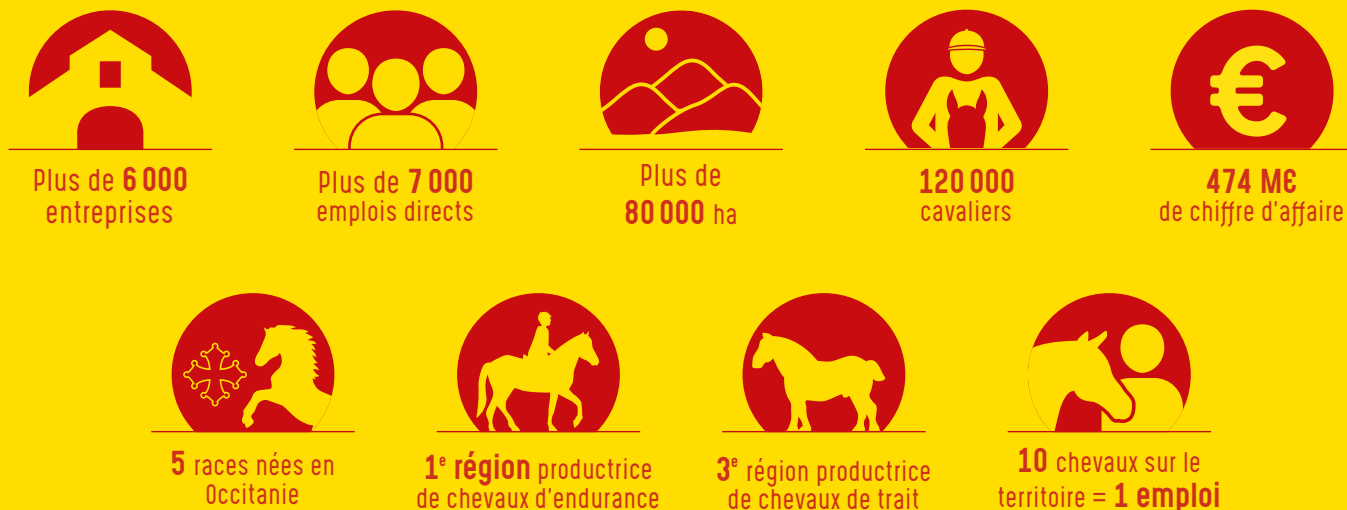
Composé du comité régional d'équitation, de la fédération des courses, de représentant du Tourisme équestre et de l'Attelage.



COLLÈGE D'ASSOCIATIONS DES AUTRE MÉTIERS

Composé d'associations représentant les départements, l'enseignement agricole, les vétérinaires, les équipementiers, les organisateurs de spectacle etc.....

Présence d'équidés sur le territoire Régional



La filière équine en Occitanie compte **6000 entreprises** en zones urbaines et péri-urbaines auxquelles il faut ajouter les entreprises d'activités connexes (marchand d'aliment, maréchal ferrant, vétérinaire, équipementier).

Elle génère plus de **7000 emplois** directs salariés et non salariés, non délocalisables occupés à **70% par de femmes** contribuant à la féminisation du monde agricole.

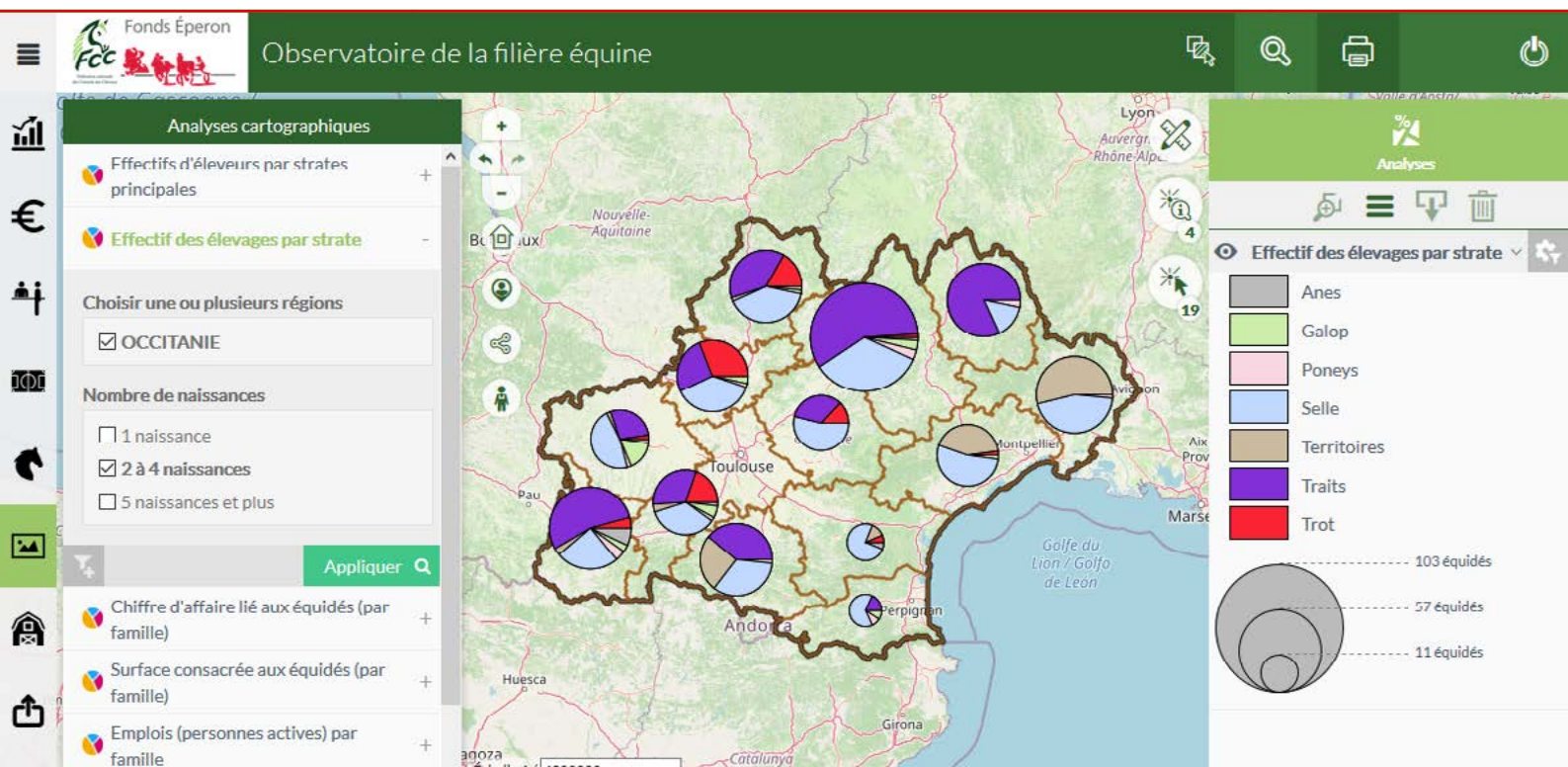
Cette filière est particulièrement **créatrice de richesses** pour la région :

- **Berceau de 5 races d'équidés** dont 4 races "menacées" : Camargue, Mérens, Castillonnais, Âne des Pyrénées, emblèmes de la région.
- **1^{ère} région productrice de chevaux d'endurance de haut niveau** engendrant un marché à l'international important. Rappelons qu'il s'agit de la plus forte part de la balance commerciale positive de la filière cheval en France.
- **L'une des premières régions de tradition équestre et de tourisme équestre**, participant à l'attrait touristique de la région.
- **3^{ème} région productrice de chevaux de trait** (20% de la production en France) entretenant le territoire en particulier dans les zones à handicap naturel
- **De grands évènements équestres tout au long de l'année** : compétitions internationales et événements de tradition, salons...

Très respectueuse de l'environnement ce sont **80 000 Ha de Surfaces qui sont valorisées** directement (pâturages/estives) ou indirectement (céréales/fourrages) par la filière.

Ainsi cette filière génère **474 Millions d'€** de chiffre d'affaire.

Observatoire



OBSERVATOIRE ÉCONOMIQUE RÉGIONAL

Impulsé depuis 2018, développé en collaboration étroite avec la **fédération des Conseils des Chevaux**, l'Observatoire économique Régional correspond à quatre impératif :

• RECENSER

Il s'agit dans un premier temps d'établir une base de donnée rendant compte de la réalité du tissu des acteurs de la filière.

• QUANTIFIER

En proposant aux acteurs d'indiquer leur données de fonctionnement l'application observatoire permet aujourd'hui de produire des modèles statistiques qui permettent de comprendre de quoi est fait notre filière.

• COMMUNIQUER ET ORIENTER

A terme il s'agit de fournir à l'usage du grand public une plateforme regroupant l'ensemble des acteurs de la filière, offrant par là la possibilité de trouver la prestation ou le produit qu'il recherche.

• ACCOMPAGNER

L'outil ainsi développé agit comme un pont entre les institution et les professionnels. Leurs données sont actualisées, au cours d'une situation particulière comme la crise sanitaire cela permet éventuellement de les interroger sur leurs attentes ou leurs besoins.

En finalité il s'agit donc d'une boîte à outil numérique donnant au professionnels une plateforme de communication et de valorisation, et aux institutions la possibilité de saisir l'importance du poids de notre secteur d'activité.

Label



LE LABEL QUALIT'EQUIDÉS

Encourager des pratiques **plus respectueuses du bien-être des chevaux** et de ceux qui les entourent, engager la filière dans une **démarche d'amélioration des modes de productions et des services** et finalement poursuivre **l'excellence économique**; telle est l'ambition du label **Qualit'Equidés**.

En étendant le travail engagé en Languedoc-Roussillon, le **CEO** se prépare à mettre en place un **label spécifique au territoire régional** qui correspond aux attentes des professionnels et des pratiquants.

Qualit'Equidés a pour objectif de mettre en valeur les structures qui s'engagent à **respecter la réglementation**, à améliorer leurs pratiques en termes de **bien-être des équidés**, mais également à **gérer plus efficacement les ressources**.

Fondamentalement Occitan, il vise à promouvoir le **développement des pratiques locales** afin de mettre finalement en valeur une identité régionale.

S'il est le fruit d'un engagement, l'obtention du label découle de la **mise en place d'outils collectifs** développés en collaboration avec la **Fédération nationale des Conseils des chevaux**, du passage d'un auditeur et finalement d'une délibération collective de la part de la **commission label du CEO**.

1. Le professionnel dépose une **demande de labellisation auprès du CEO**.
2. Il télécharge l'application mobile **Equi'reglementation** lui permettant de faire un **premier auto-diagnostic de son fonctionnement**.
3. Une **commission se réunit et examine la demande** à l'aune des résultats de l'auto-diagnostic.
4. **Si les résultats sont positifs**, des auditeurs viendront vérifier l'adéquation du fonctionnement de l'entreprise avec les normes en vigueur et le cahier des charges **Qualit'Equidés**. **Si ce n'est pas le cas, des conseils et des offres de formations sont mis à sa disposition**.

Lorsque le label est finalement attribué, **des contrôles réguliers seront réalisés** afin de garantir la pérennité de la démarche.

Obtenir le label **Qualit'Equidés** c'est finalement :

- **S'ENGAGER DANS UNE DÉMARCHE PERMETTANT D'AVOIR UNE VISION SUR LE LONG TERME**
 - **L' ASSURANCE DE BÉNÉFICIER D'UN RÉFÉRENCIEMENT AU SEIN D'UN RÉSEAU**
 - **BÉNÉFICIER DE L'ACCOMPAGNEMENT NÉCESSAIRE À LA PÉRENNITÉ DE SES ACTIVITÉS**

Associations membres

COLLEGE 1 / PRODUCTION



ANNAA

Association Nationale de l'Anglo-Arabe
administratif@anaa.fr / www.anaa.fr



AECRC

Association des éleveurs de chevaux de race Camargue
www.aecrc.com



SHERPA

Association Régionale des Éleveurs de chevaux de Mérens
www.chevaldemerens.com



ANCCAP

Association Nationale du Cheval Castillonnais
www.chevalcastillonnais.fr



APY

Association des éleveurs d'ânes et de mules des Pyrénées
www.anespyrenees.fr



PONEY DU SUD

Association Régionale Poneys du Sud
www.poneys-de-sport.com



FRCTO

Fédération des Éleveurs de Chevaux de Trait Occitanie



GECE

Groupement des éleveurs de chevaux d'endurance de la région Occitanie
www.persikland.com



GETSO

Groupement des Éleveurs de trotteurs du Sud Ouest
www.getso.fr



ACA-O

Association Cheval Arabe Occitanie

ASSEL-O

Association des équidés de Loisir d'OC

COLLEGE 2 / UTILISATION



CRE-0

Comité Régional d'Équitation Occitanie
www.equitation-occitanie.fr



FCHSO

Fédération des Courses Hippiques du Sud-Ouest
federation.sudouest@lescourseshippiques.com



ATTEL'TOI

www.atteltoi.fr

COLLEGE 3 / AUTRES METIERS



FR GTV-0

Groupement de technique vétérinaire
www.gtvoccitanie.fr



AVEF

Association Vétérinaire Equine Française
www.avef.fr



SO HORSES ALLIANCES

Equine expertise made in South West France
www.so-horse-alliances.com

AOMAE OCC

Association des Organisateurs de Manifestations et Artistes Equestres en Occitanie

ATACA

Association de Tourisme Autour du Cheval et de l'Âne

Organismes ou organisations dont les statuts ne permettent pas une adhésion directe au CEO mais qui participent néanmoins activement aux actions menées.



DRAAF

Direction Régionale de l'Alimentation, de l'Agriculture et de la Forêt
www.draaf.occitanie.agriculture.gouv.fr



SAFER

Sociétés d'Aménagement Foncier et d'Etablissement Rural
www.safer-occitanie.com



CCI

Chambre de Commerce et d'Industrie
www.occitanie.cci.fr



IFCE

Institut Français du Cheval et de l'Équitation
www.ifce.fr



ENSAT

École Nationale Supérieure Agronomique de Toulouse
www.ensat.fr



CHAMBRE D'AGRICULTURE OCCITANIE

www.occitanie.chambre-agriculture.fr



ENVt

École Nationale Vétérinaire de Toulouse
www.envt.fr

Contacts

CONSEIL DES ÉQUIDÉS D'OCCITANIE

Hippodrome La Cépière, 1 chemin des courses
31100 Toulouse
conseilequidesoccitanie@gmail.com

CHARGÉS DE MISSIONS

CAZES Simon

06 43 30 59 32
simonlx.cazes@gmail.com

DIEGO Zoé

06 33 26 54 26
dizoe20@gmail.com

AVEC LE SOUTIEN DE

RÉGION OCCITANIE
Direction de l'Agriculture,
de l'Agro-alimentaire et de la Forêt
www.laregion.fr



LE FONDS EPERON
10 Rue du Faubourg Montmartre,
75009 Paris
www.fondseperon.com